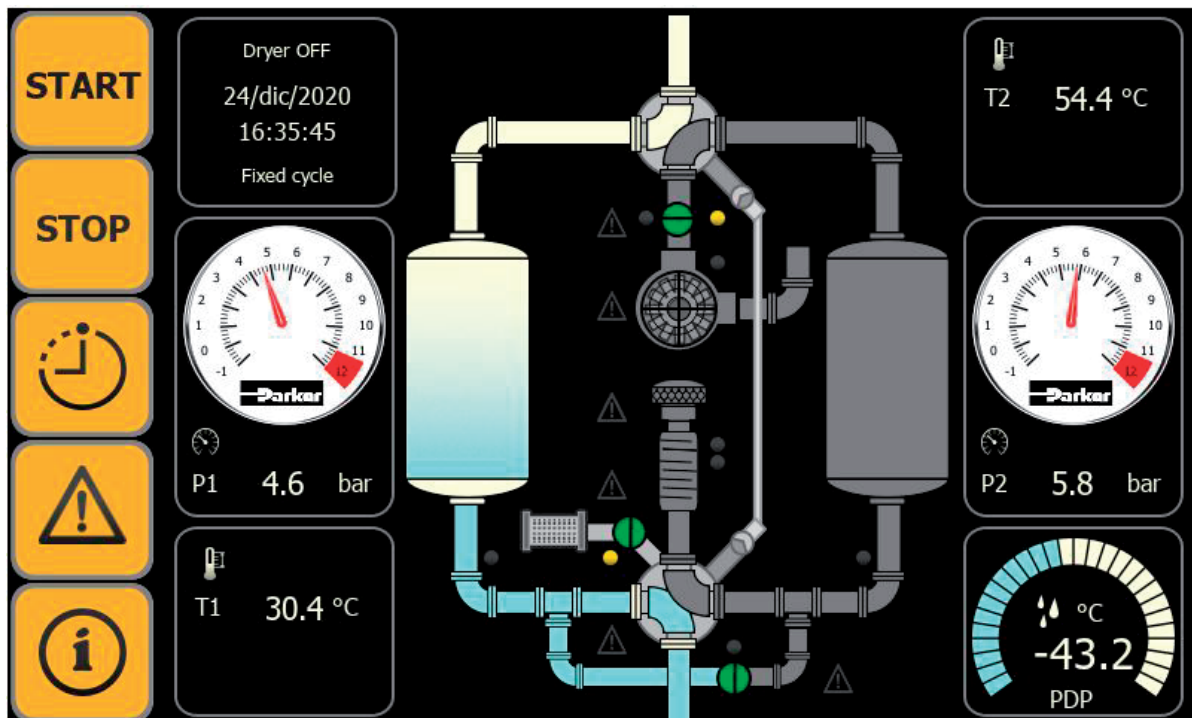


HCDC

Hyper-Connected Dryer Controller



Návod k obsluze



28/01/2026 - rev 06 /CS
Cod: 398H271800

Obsah

1. Údaje o výrobci	2
2. O tomto návodu k obsluze.....	3
3. Technické údaje	4
3.1 Technické funkce	4
4. Přehled ovládacích a zobrazovacích prvků	5
4.1 Úvodní obrazovka	5
5. Spuštění a zastavení sušičky	8
6. Stav časovače	9
7. Alarmy	10
8. Nabídka informací o systému	11
8.1 Výrobní číslo	12
8.2 Paměť alarmů	13
8.3 Přístup uživatele (servis).....	14
8.4 Odhlásit se ((servis).....	14
8.5 Provozní hodiny a cyklus	15
8.6 Nabídka stavu vstupu/výstupu.....	16
8.7 Nabídka trendu	19
8.7.1 Interval vzorkování	20
8.7.2 Teplotní trend.....	20
8.7.3 Tlakový trend	21
8.7.4 USB.....	21
8.7.5 Trend rosného bodu.....	22
8.8 Nabídka Obecné nastavení (General setting).....	23
8.8.1 Nastavení časovače	24
8.8.2 Nastavení tlaku.....	25
8.8.3 Nastavení teplot	26
8.8.4 Nastavení cyklu rosného bodu.....	27
8.8.5 Výběr režimu zastavení	28
8.8.6 Nastavení komunikace	30
8.8.7 Nastavení jazyků	33
8.8.8 Nastavení data/času.....	34

1. Údaje o výrobci

Název a adresa**Parker Hannifin Manufacturing S.r.l.**

Sede Legale:

Via Sebastiano Caboto 1, Palazzina "A" 20094 Corsico (MI) Italy

Sede Operativa:

Gas Separation and Filtration Division EMEA - Strada Zona Industriale, 4

35020 S. Angelo di Piove (PD) Italy

tel +39 049 971 2111- fax +39 049 9701911

Web-site: www.parker.com/

2. O tomto návodu k obsluze

Tento návod k obsluze obsahuje základní informace týkající se bezpečného provozu regulátoru a platí pouze ve spojení s návodem k obsluze příslušné sušičky. Z tohoto důvodu je tento návod k obsluze doplňkem návodu k obsluze sušičky.

Použité značky a symboly

w Pracovní postupy, které musíte provést v uvedeném pořadí, jsou označeny černými trojúhelníky.

Seznamy jsou označeny malým čtverečkem.

Poznámka:

Tyto poznámky představují tipy pro bezpečné a efektivní zacházení s regulátorem.



Upozornění!

Tato bezpečnostní upozornění varují před poškozením majetku a pomáhají vám takovému poškození předcházet.



Nebezpečí!

Tato bezpečnostní upozornění s šedým pozadím varují před zraněním nebo ohrožením života a zdraví. Bezpečnostní upozornění vám pomáhají vyhnout se vážným nebo život ohrožujícím situacím pro vás a třetí osoby.

Cílová skupina tohoto návodu k obsluze

Tento návod k obsluze je určen všem osobám, které pracují s regulátorem a na regulátoru. Předpokládáme, že tyto osoby musí být odbornými a kvalifikovanými technikami.

Návod k obsluze: manipulace

Tento návod k obsluze musí být neustále k dispozici na místě, kde se sušička používá. Doporučujeme připravit si kopii a uchovávat ji na bezpečném a volně přístupném místě vedle sušičky. Originál dokumentu uchovávejte na bezpečném místě.

Doplňkové dokumenty

Tento návod k obsluze je doplňkem návodu k obsluze sušičky. Je třeba dbát všech zde uvedených pokynů, zejména pokynů týkajících se bezpečnosti.

Záruční pokyny

Dbejte na záruční pokyny uvedené v přiloženém návodu k obsluze sušičky. Tam uvedená ustanovení se vztahují i na regulátor.

3. Technické údaje

3.1 Technické funkce

LCD dotyková obrazovka (barevná)

Rozlišení: 7" TFT 16 : 9 64 tis., 800 × 480

Provozní teplota: od 0 °C do +50 °C

Teplota skladování: od -20 °C do 70 °C

Třída ochrany IP65

Rozměry (D × V × Š: 182 × 140 × 95 mm)

Integrované strojně technologické schéma

Poskytuje vynikající přehled

Vnitřní paměť

Trvalé zaznamenávání naměřených dat minimálně po 60 sekundách

Vyhodnocení a vyobrazení v čárovém grafu

Možnost stažení zaznamenaných dat do paměti USB bez nutnosti otevírat elektrický panel.

Ethernetové připojení

RJ45 s webovou službou

Komunikační moduly (volitelné)

Profibus (DPVO, Profinet)

Modbus RTU na RS485 a Modbus TCP/IP na RJ45 (standard)

Analogové výstupy

Dva analogové výstupy 4–20 mA, pro přenos je možné vybrat dva měřicí body

Pohyblivé kontakty

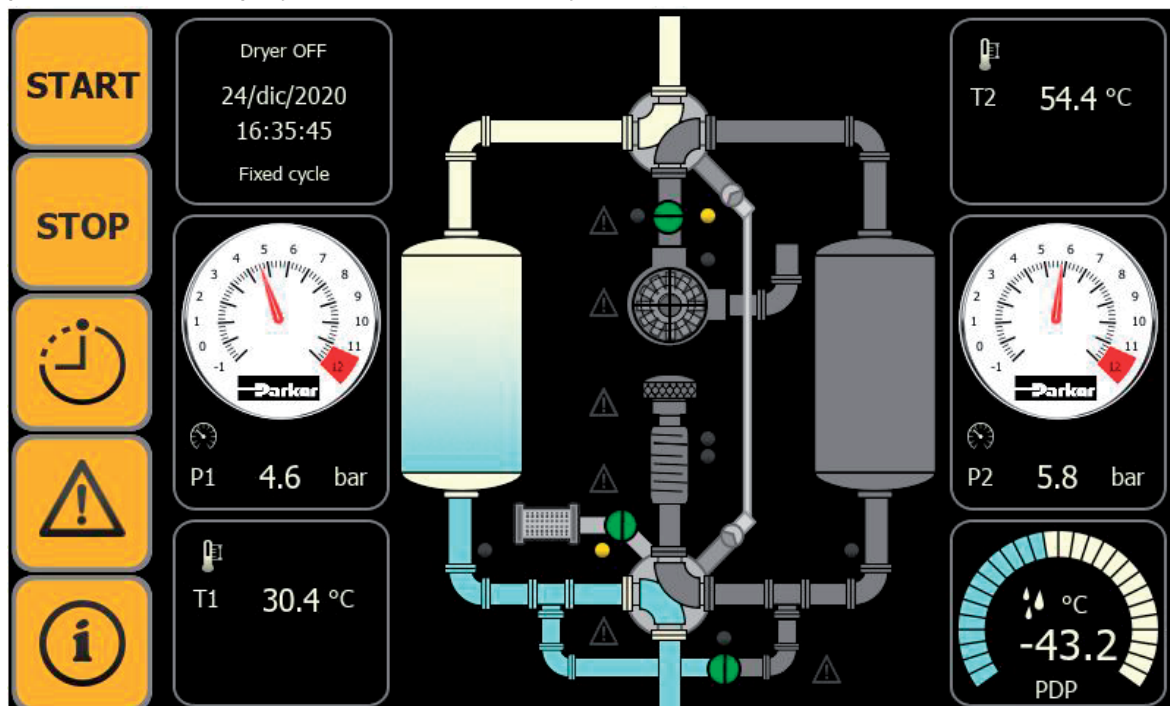
Kolektivní alarm

4. Přehled ovládacích a zobrazovacích prvků

Ovládací panel ve dveřích rozváděče slouží ke kontrole provozního stavu a k úpravě parametrů. Displej je dotykový displej.

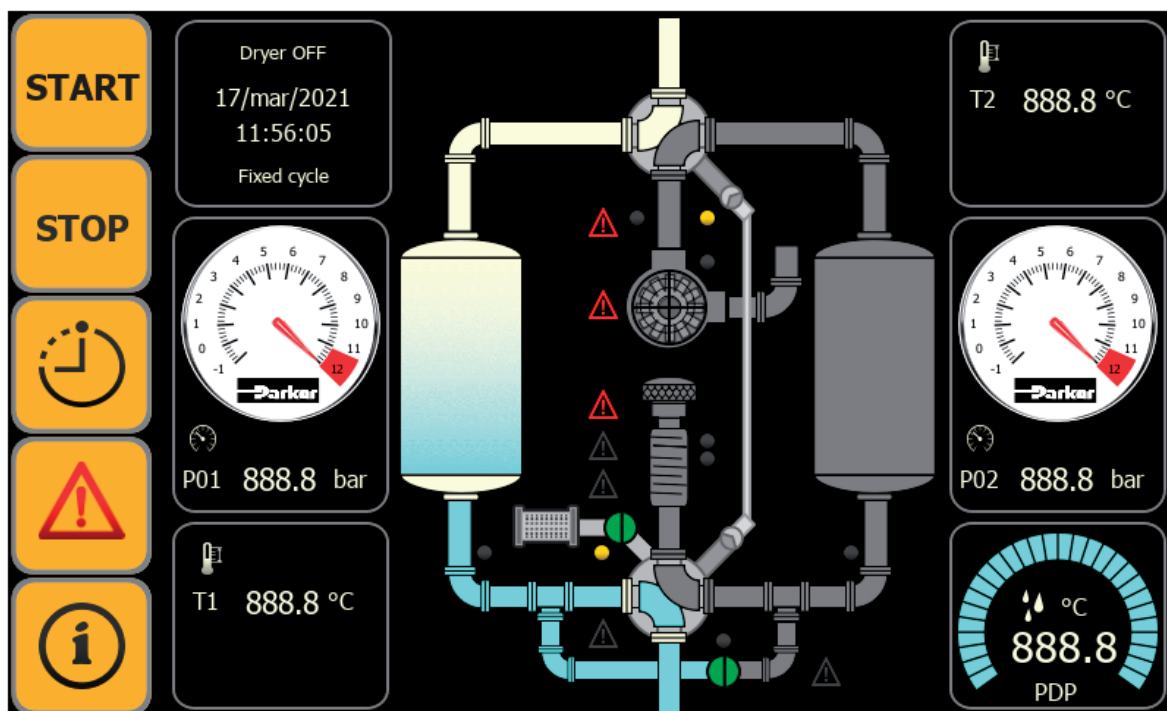
4.1 Úvodní obrazovka

Po spuštění se na displeji zobrazí stav sušičky.








Úvodní obrazovka







Displej zobrazuje následující hodnoty:
stav sušičky (zapnutá/vypnutá) a aktuální cyklus nádoby,
aktuální tlak nádoby v barech (P01/P02),
teplota v °C naměřená na odporových teploměrech T1 a T2
aktuální tlakový rosný bod ve °C,
cyklus, ve kterém se sušička nachází (pevný nebo závislý na rosném bodě).
Hlavní displej je také úvodní displej pro navigaci v nabídce.



Úvodní obrazovka

Zobrazení schématu poskytuje grafický přehled o aktuálním stavu zařízení a komponent. Alarmy jsou přiřazeny jednotlivým komponentám. Příslušná komponenta je ve schématu označena červeně a při výskytu chyby se rozsvítí symbol alarmu.

	stisknutím zapnete sušičku
	stisknutím vypnete sušičku
	stisknutím zobrazíte stav přístroje (pohotovostní stav, adsorpce, regenerace, tlakování...)
	stisknutím zobrazíte aktivované alarmy, pokud je přítomen alarm, ikona bliká
	stisknutím přejdete do systémové nabídky

 <p>P1 4.6 bar</p>	Zobrazuje tlak v nádobě č. 1
 <p>P2 5.8 bar</p>	Zobrazuje tlak v nádobě č. 2
 <p>-43.2 °C PDP</p>	Zobrazuje rosný bod
 <p>T1 30.4 °C</p>	Zobrazuje teplotu ohřevu T1
 <p>T2 54.4 °C</p>	Zobrazuje teplotu regenerace T2
 <p>Dryer OFF 24/dic/2020 16:35:45 Fixed cycle</p>	Zobrazuje datum/hodinu a stav sušičky


5. Spuštění a zastavení sušičky

Zajistěte, aby byly provedeny všechny potřebné přípravy. Za tímto účelem se řiďte příloženým návodem k sušičce.

Sušička je vybavena elektrickým panelem s hlavním vypínačem, který dodává/odebírá napájecí napětí.

Poznámka

Pro správnou funkci instalovaných ventilů je nutné, aby byl systém pod tlakem! Tlak musí být větší než 4 bar (sp).

- w Nastavte hlavní spínač na „I“.
- w Displej se rozsvítí na hlavní obrazovce.
- w Stisknutím START  sušičku přímo spustíte.
Sušička nyní pracuje zcela automaticky podle uložených provozních parametrů.

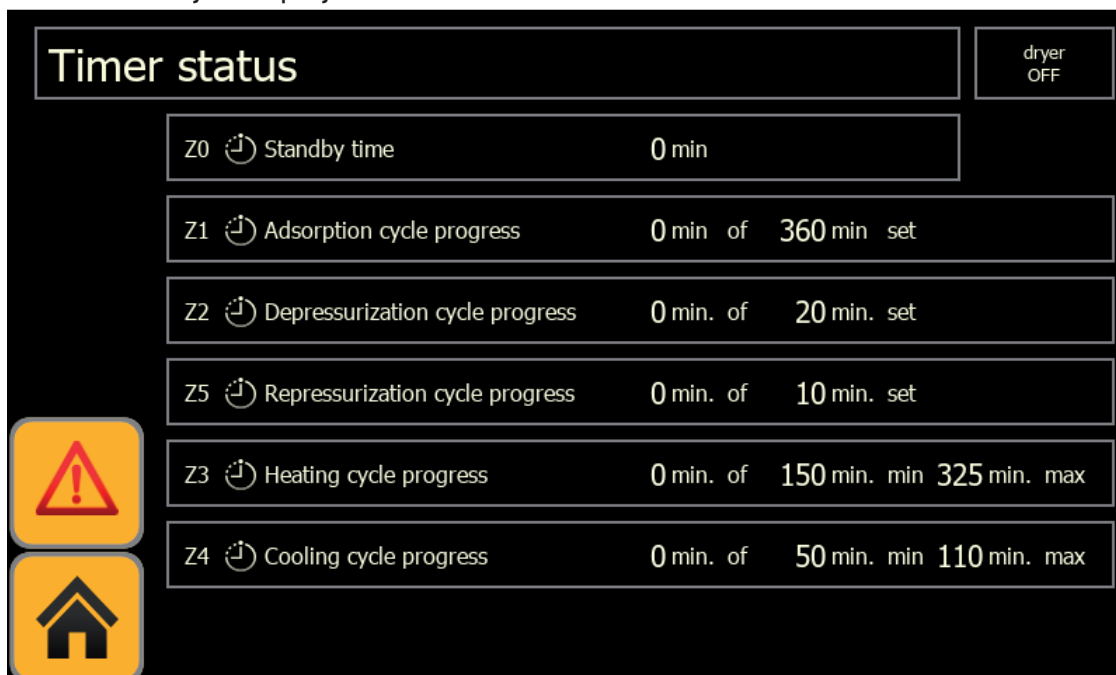
Zastavení sušičky (zastavení programu)

- w Stisknutím STOP  sušičku přímo zastavíte.

6. Stav časovače

w Stiskněte .

Zobrazí se následující displej:



Displej: Nabídka stavu časovače

Zobrazí času spuštění sušičky

w Stisknutím  se vrátíte na úvodní obrazovku.

7. Alarmy


w Stiskněte .

Zobrazí se následující displej:



Displej: Nabídka alarmů


Zobrazuje, které alarmy jsou přítomny.

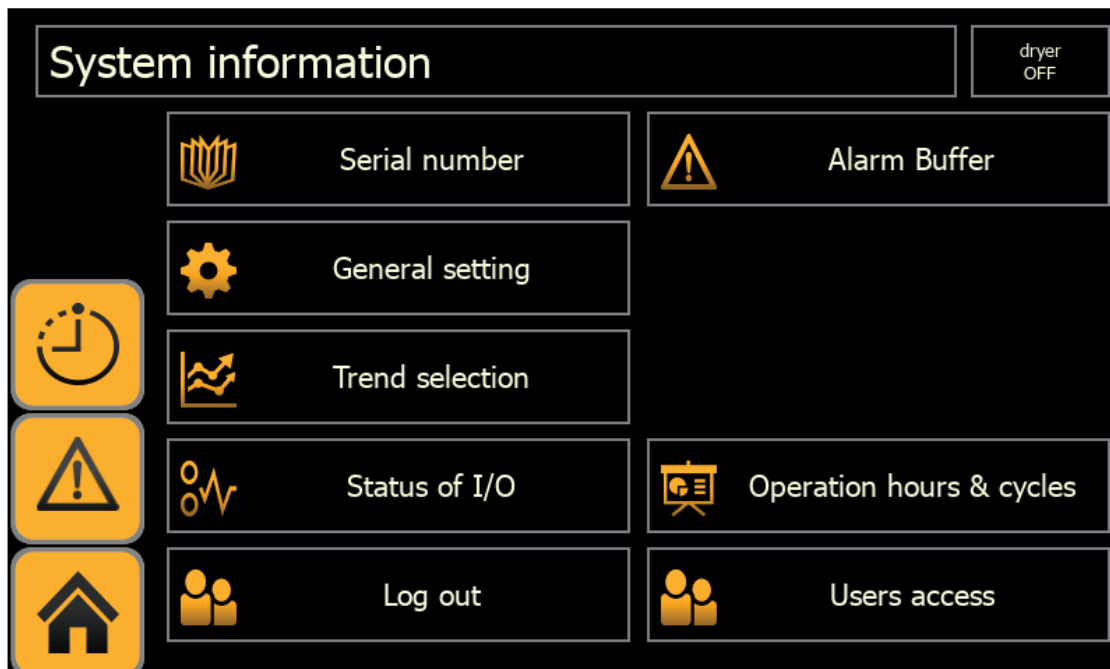
Stisknutím  se vrátíte na předchozí displej.

w Stisknutím  se vrátíte na úvodní obrazovku.

8. Nabídka informací o systému









Hlavní nabídka je vstupní místo do navigačního systému regulátoru. Odsud se snadno dostanete do libovolné podnabídky. Do systémové nabídky se dostanete následovně:

- w V hlavní nabídce stiskněte .
- Zobrazí se následující displej:



Displej: Informace o systému

Zde můžete stisknutím příslušného tlačítka vstoupit do příslušné podnabídky.

 Serial number	Vstup do nabídky Výrobní číslo (Serial number): zobrazuje verzi softwaru, výrobní číslo a verzi PLC.
 General setting	Vstup do nabídky Obecné nastavení (General setting): zobrazení parametrů a konfigurace sušičky.
 Trend selection	Vstup do nabídky Grafy (Graphics): grafy tlaku, teploty, rosného bodu, stažení dat, odstraněná data
 Status of I/O	Vstup do nabídky Stav vstupu a výstupu (Status I/O): digitální vstup/výstup, analogový výstup a nastavení analogového výstupu.
 Alarm Buffer	Vstup do nabídky Historické alarmy (Historical alarm).
 Operation hours & cycles	Vstup do nabídky Pracovní doba (Work hour): zobrazuje dobu práce sušičky, sacího čerpadla a další parametry.
 Users access	Vstup do nabídky servis/údržbu
 Log out	Opustit menu servis/údržbu

8.1 Výrobní číslo



Serial number

w Stiskněte

Zobrazí se následující displej:

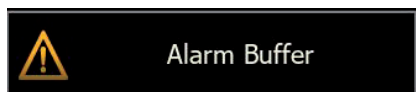


Displej: výrobní číslo

Zobrazení verze softwaru, výrobního čísla a verze PLC

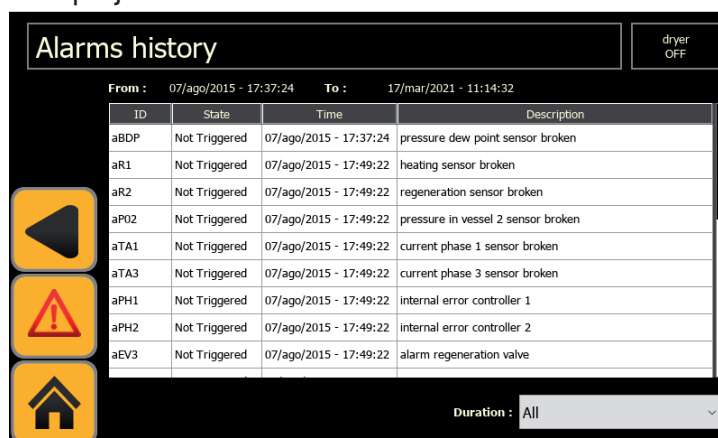
w Stisknutím  se vrátíte na předchozí displej.w Stisknutím  se vrátíte na úvodní obrazovku.

8.2 Paměť alarmů



w Stiskněte

Zobrazí se následující displej:



Displej: Historie alarmů

Zobrazení seznamu alarmů v průběhu času.

Seznam alarmů (a.r.: automatický reset; m.r.: manuální reset)

aR1	vadné teplotní čidlo - poplach - a.r.	aLPR	nízký tlak v nádobě ve vedení - poplach - a.r.
aR2	vadný regenerační ventil - poplach - a.r.	aTHO	sledování doby ohřevu - varování
aR3	vadné čidlo vzduchu na vstupu - poplach - a.r.	aWDP	výstraha vysoké teploty rosného bodu - varování
aR4	vadné čidlo vzduchu na výstupu - poplach - a.r.	aHDP	alarm vysoké teploty rosného bodu - varování
aP01	vadné čidlo tlaku v nádobě 1 - poplach - a.r.	aTPR	otevřený regenerační ventil - poplach - a.r.
aP02	vadné čidlo tlaku v nádobě 2 - poplach - a.r.	aPRV	provozní tlak - poplach - a.r.
aBDP	vadné čidlo tlakového rosného bodu - varování (pevný cyklus)	aEM	nouzové tlačítko (je-li nainstalováno) - poplach - m.r.
aBFM	vadné čidlo průtokoměru - varování	aSTM	čas na servis - varování
aTA1	vadné čidlo aktuální fáze 1 - varování	aEV1	obecný alarm hlavního ventilu (pokud je nainstalovaný koncový spínač) - poplach - a.r.
aTA3	vadné čidlo aktuální fáze 3 - varování	aEV3	obecný alarm regeneračního ventilu - poplach - a.r.
aB3	vadné čidlo teploty okolí (pokud je nainstalovaný) - varování	aEV4	obecný alarm tlakového ventilu - poplach - a.r.
aRH	vadné čidlo vlhkosti okolí (pokud je nainstalovaný) - varování	aEV5	obecný alarm expanzního ventilu - poplach - a.r.
aR5	používá se pouze ve verzi W1230 - poplach - a.r.	aPRS	tlakový alarm - poplach - a.r.
aR6	používá se pouze ve verzi W1230 - poplach - a.r.	aQF1	ochrana motoru vakuového čerpadla - poplach - a.r.
aPH1	Poplach komunikace expanze 1(A2) - poplach - a.r.	aTSH	bezpečnostní termostat ohříváče - poplach - a.r.
aPH2	Poplach komunikace expanze 2(A3) - poplach - a.r.		

► Stisknutím



se vrátíte na předchozí displej. Stisknutím



se vrátíte na úvodní obrazovku.

8.3 Přístup uživatele (servis)

w Stisknutím  přejdete do nabídky továrního nastavení / údržby.

User name:

Password:

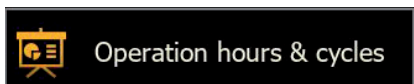
Show password

Pouze pro technický servis.

8.4 Odhlásit se ((servis)

w Stisknutím  opustit továrního nastavení / údržby.

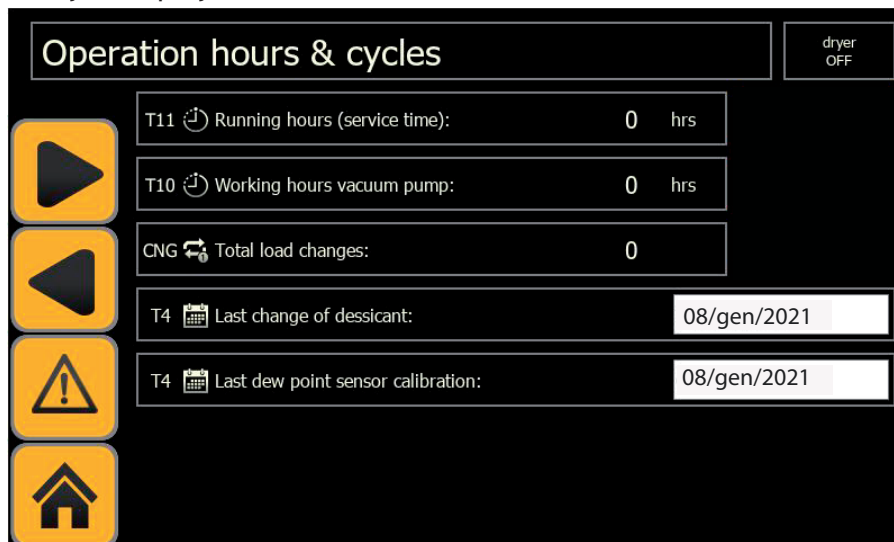
8.5 Provozní hodiny a cyklus



Operation hours & cycles

w Stiskněte

Zobrazí se následující displej:

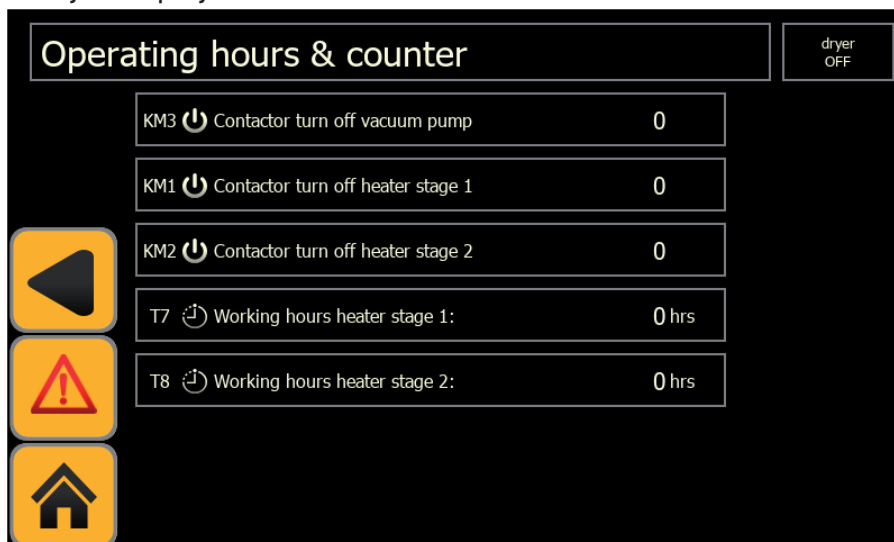


Displej: Provozní hodiny a cykly 1



w Stiskněte

Zobrazí se následující displej:



Displej: Provozní hodiny a cykly 2

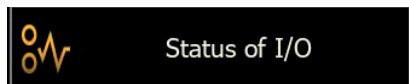


w Stisknutím se vrátíte na předchozí displej.



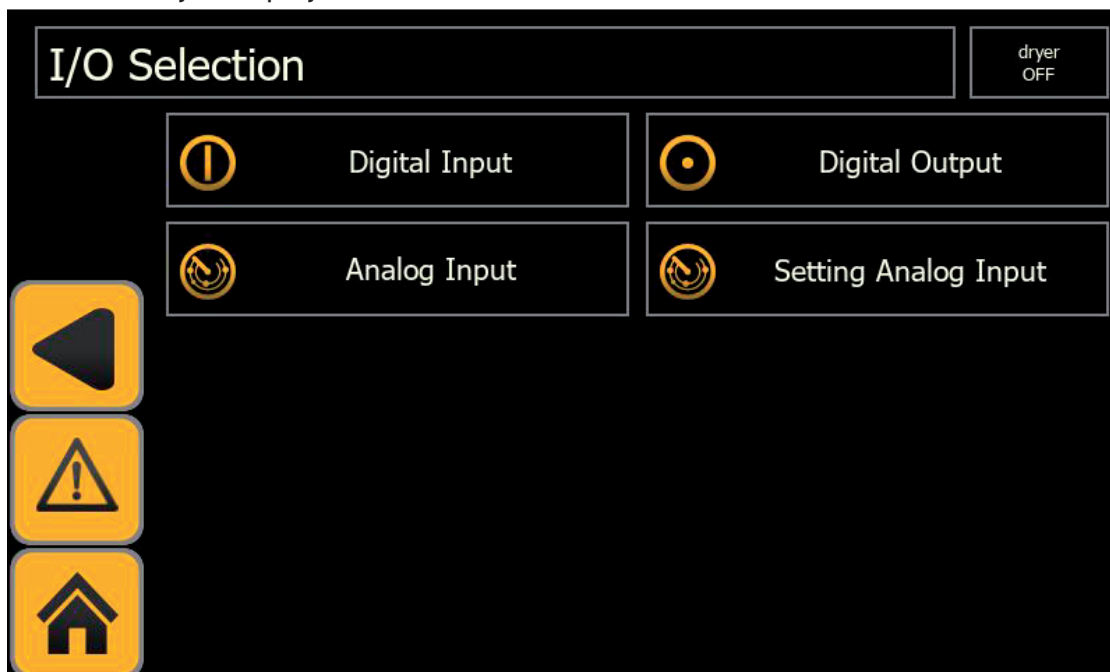
w Stisknutím se vrátíte na úvodní obrazovku.

8.6 Nabídka stavu vstupu/výstupu



w Stiskněte

Zobrazí se následující displej:



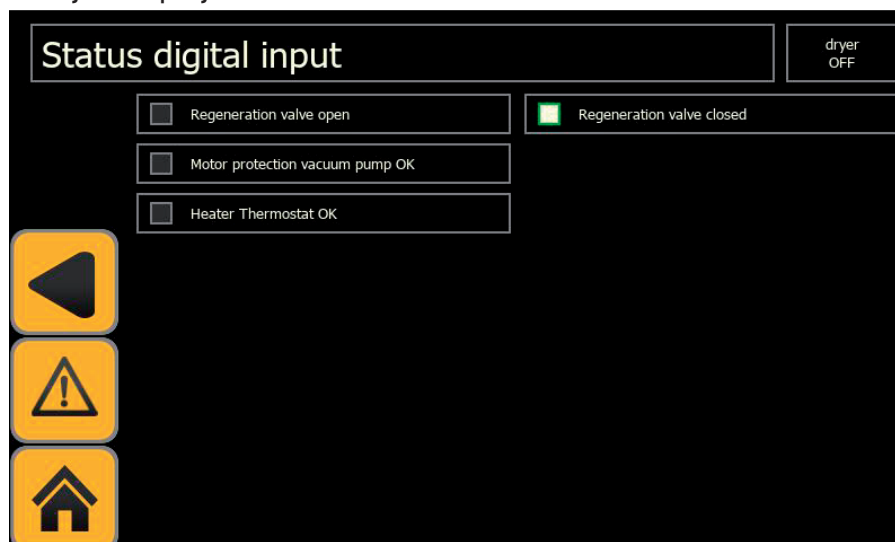
Displej: Stav vstupu/výstupu

Zobrazuje digitální a analogové vstupy a sadu analogových výstupů.



w Stiskněte

Zobrazí se následující displej:

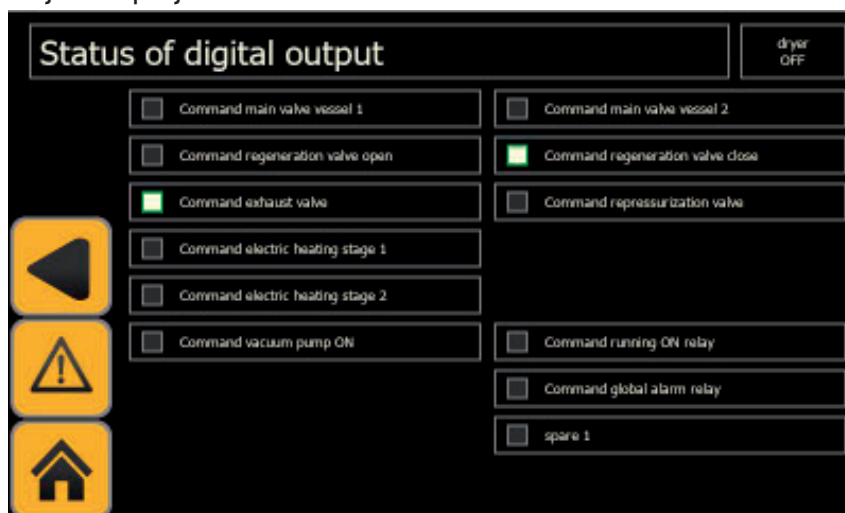


Displej: Stav digitálního vstupu



w Stiskněte

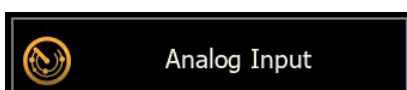
Zobrazí se následující displej:



Displej: Stav digitálního výstup

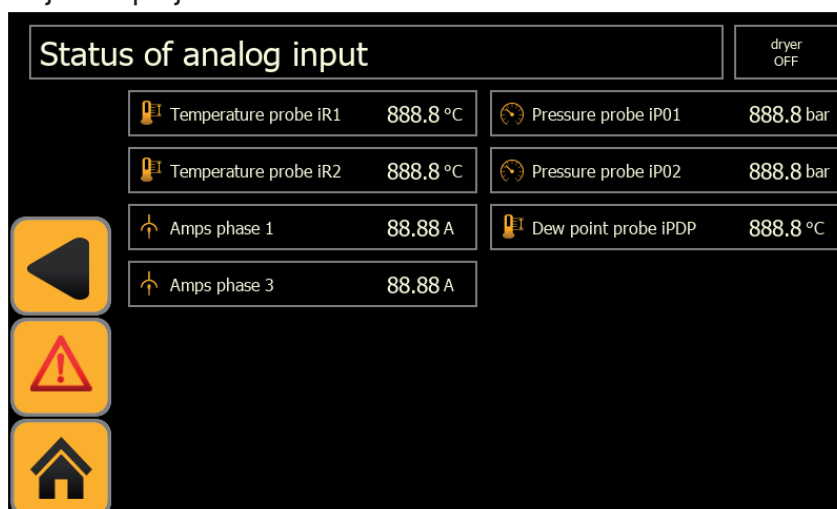
w Stisknutím  se vrátíte na předchozí displej.

w Stisknutím  se vrátíte na úvodní obrazovku.



w Stiskněte

Zobrazí se následující displej:



Displej: Stav analogového vstupu

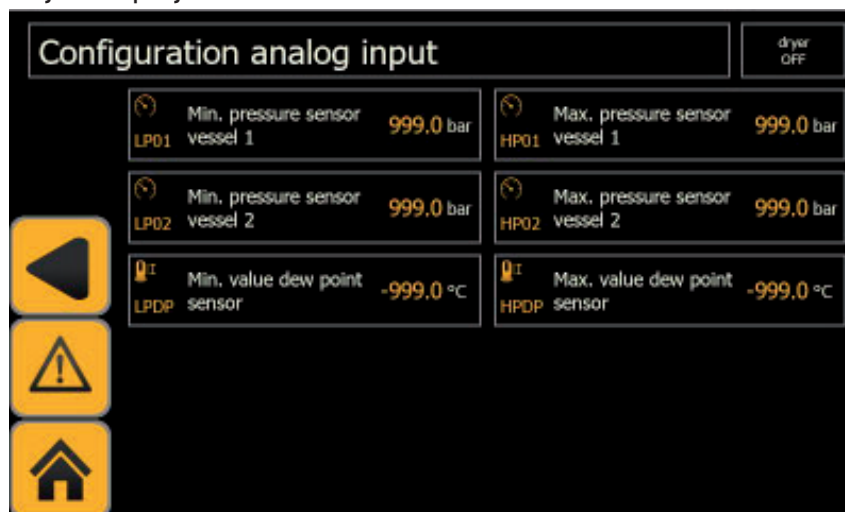
iR1: teplota ohřevu T1; iR2: teplota regenerace T2;

iP01: tlaková nádoba 1; iP02: tlaková nádoba 2; iPDP: rosný bod;



w Stisknutím  se vrátíte na předchozí displej.

w Stisknutím  se vrátíte na úvodní obrazovku.

- w Stiskněte  Setting Analog Input
- Zobrazí se následující displej:



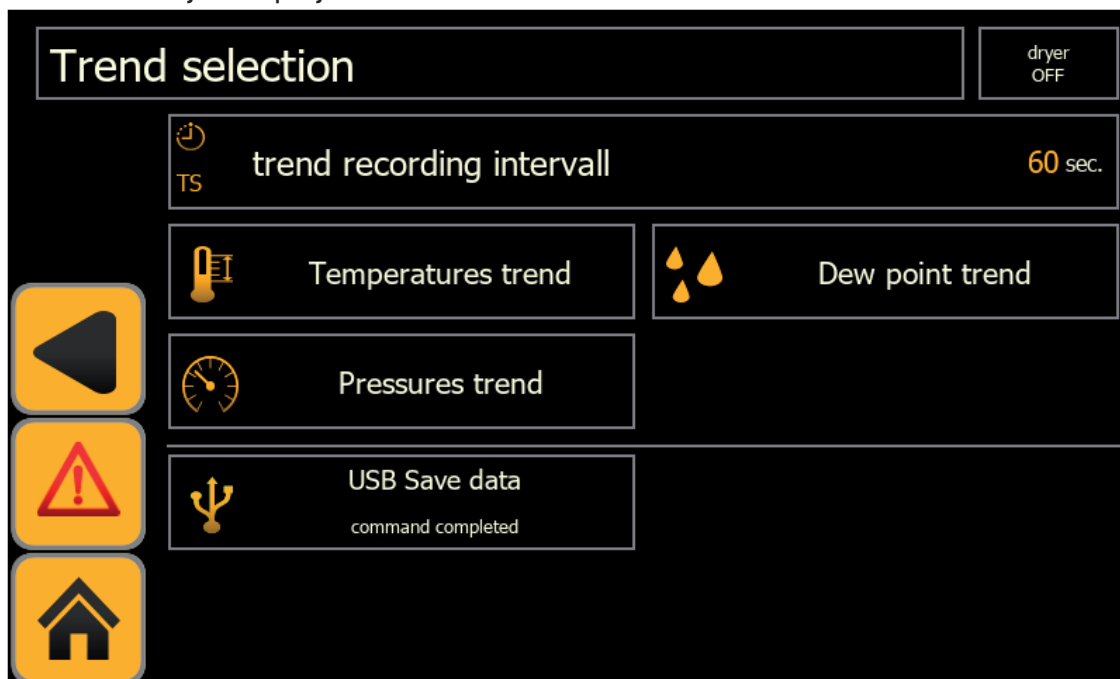
Displej: sada analogových vstupů

- w Na všech těchto obrazovkách je možné vidět, které vstupy/výstupy jsou aktivní, a zejména v případě analogových vstupů je také možné zobrazit a nastavit hodnotu
- w Parametry smí konfigurovat pouze autorizovaný servisní pracovník.
- w Stisknutím  se vrátíte na předchozí displej.
- w Stisknutím  se vrátíte na úvodní obrazovku.






8.7 Nabídka trendu

w Stiskněte  Trend selection

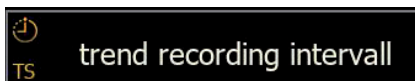
Zobrazí se následující displej:



Displej: Výběr trendu

 trend recording intervall	Uživatel může hodnotu pouze číst, nastavit ji může pouze technický servis (nastavení času vzorkování)
 Temperatures trend	Zobrazuje trend teploty, aktuální a předchozí
 Pressures trend	Zobrazuje trend tlaku, aktuální a předchozí
 USB Save data command completed	Spustí stahování na USB paměť
 Dew point trend	Zobrazuje trend rosného bodu, aktuální a předchozí

8.7.1 Interval vzorkování



w Stiskněte

trend recording intervall

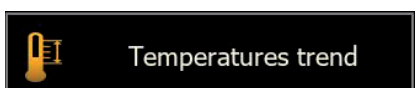
Zobrazí se numerická klávesnice

w Zadejte požadovaný interval vzorkování (minimálně 60 s, maximálně 3600 s).

w Potvrďte stisknutím klávesy „Enter“.

Číslo vzorkování se zobrazí nalevo od textu „interval záznamu trendu“ (trend recording interval).

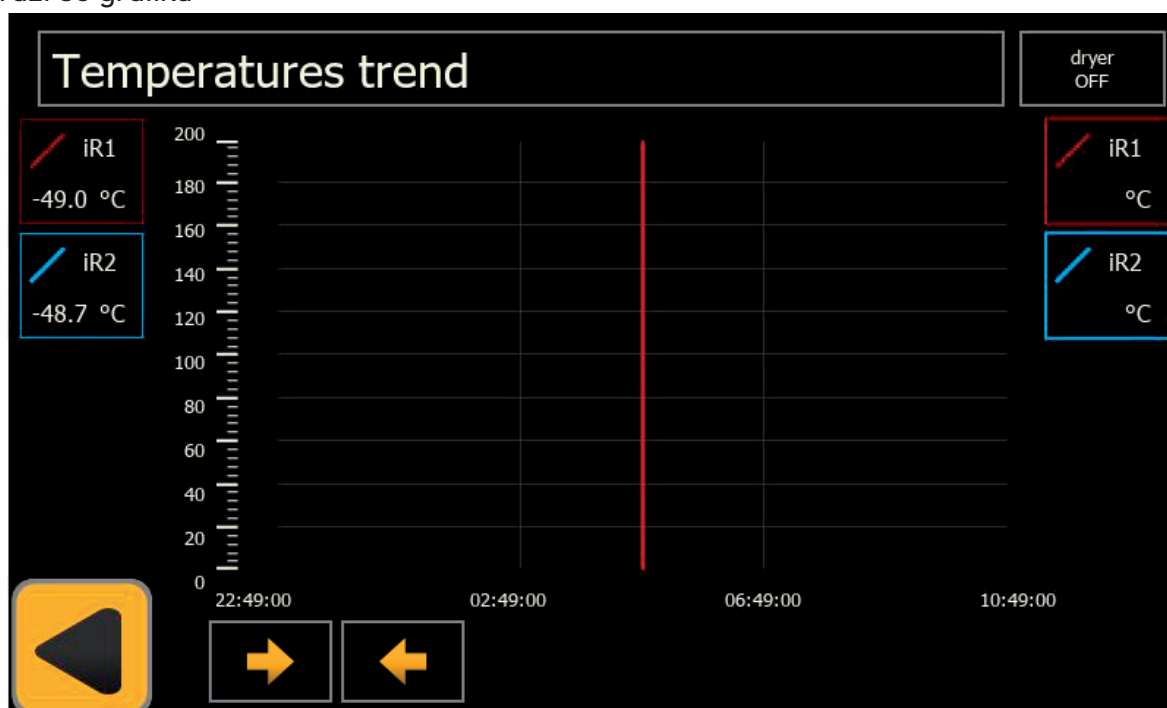
8.7.2 Teplotní trend



w Stiskněte

Temperatures trend

Zobrazí se grafika



Displej: Teplotní trendy

nalevo aktuální hodnota teploty: T1(iR1), T2(iR2)

napravo hodnota T1(iR1), T2(iR2), odečet na červené čáře, použijte šipky

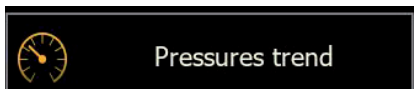


k zobrazení hodnot dříve zaznamenaných sušičkou. Datum a čas záznamu vyznačené červenou čarou se zobrazuje vpravo dole.

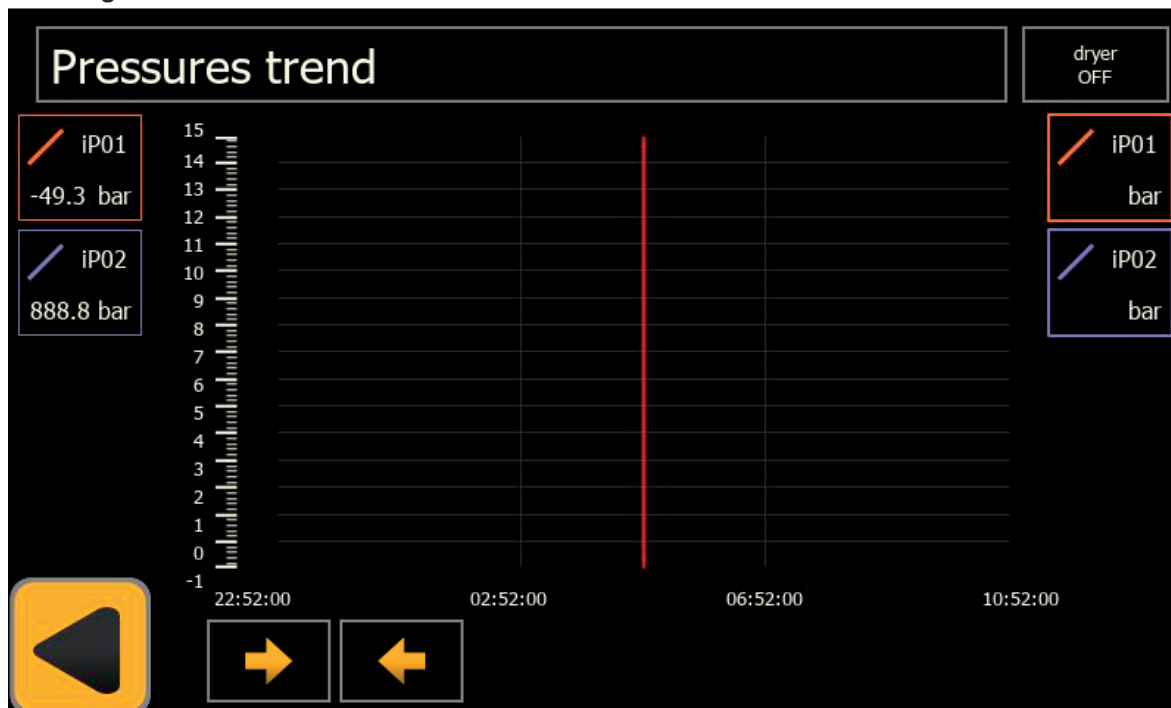
w Stisknutím  se vrátíte na předchozí displej.

8.7.3 Tlakový trend

w Stiskněte



Zobrazí se grafika



Displej: Tlakový trend

nalevo aktuální hodnota teploty iP01, iP02

napravo hodnota iP01, iP02, odečet na červené čáře, použijte šipky



k zobrazení hodnot dříve zaznamenaných sušičkou. Datum a čas záznamu vyznačené červenou čarou se zobrazuje vpravo dole.

w Stisknutím

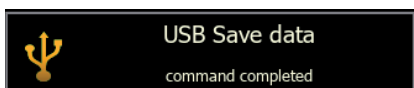


se vrátíte na předchozí displej.

8.7.4 USB

Do příslušné zdičky umístěné na předním panelu elektrického panelu vložte jednotku USB.

w Stiskněte



Během ukládání bliká (zeleně).

Když přestane blikat, je stahování dokončeno.

w Stisknutím



se vrátíte na předchozí displej.

8.7.5 Trend rosného bodu

w Stiskněte  Dew point trend

Zobrazí se grafika



Displej: Trend rosného bodu

nalevo je aktuální hodnota rosného bodu a teploty iPDP, T2(iR2)

napravo hodnota iPDP, T2(iR2), odečet na červené čáře, použijte šipky

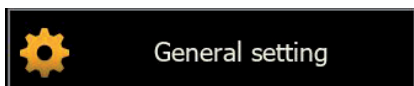


k zobrazení hodnot dříve zaznamenaných sušičkou. Datum a čas záznamu vyznačené červenou čarou se zobrazuje vpravo dole.

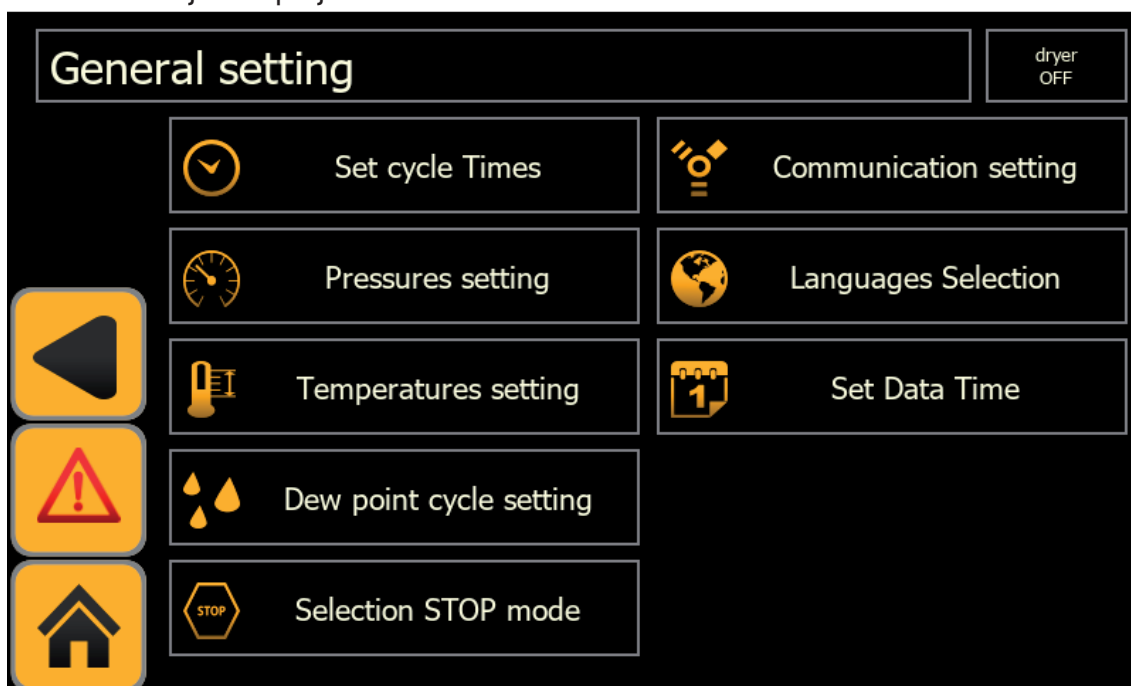
w Stisknutím  se vrátíte na předchozí displej.

8.8 Nabídka Obecné nastavení (General setting)

w Stiskněte



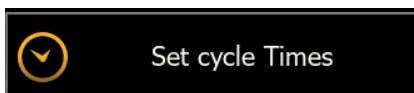
Zobrazí se následující displej



Displej: Obecné nastavení

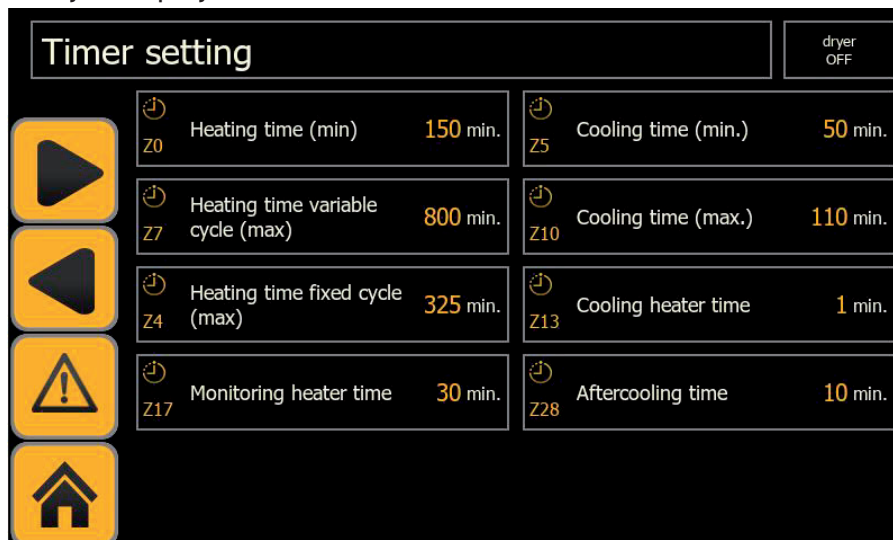
Set cycle Times	Zobrazuje nastavený čas: ohřev (pevný, proměnný), chlazení a ohříváč
Pressures setting	Zobrazuje minimální a maximální tlak a aktuální hodnotu lože exsikátorů nádoby.
Temperatures setting	Zobrazuje nastavenou teplotu a aktuální hodnotu čidla T1 a T2.
Dew point cycle setting	Zobrazuje nastavený rosný bod, cyklus a aktuální hodnotu rosného bodu.
Selection STOP mode	Slouží k výběru typu zastavení.
Communication setting	Konfigurace Modbus (RTU/TCP-IP)
Languages Selection	Slouží k výběru jazyka.
Set Data Time	Slouží k nastavení data a času.

8.8.1 Nastavení časovače



w Stiskněte

Zobrazí se následující displej:

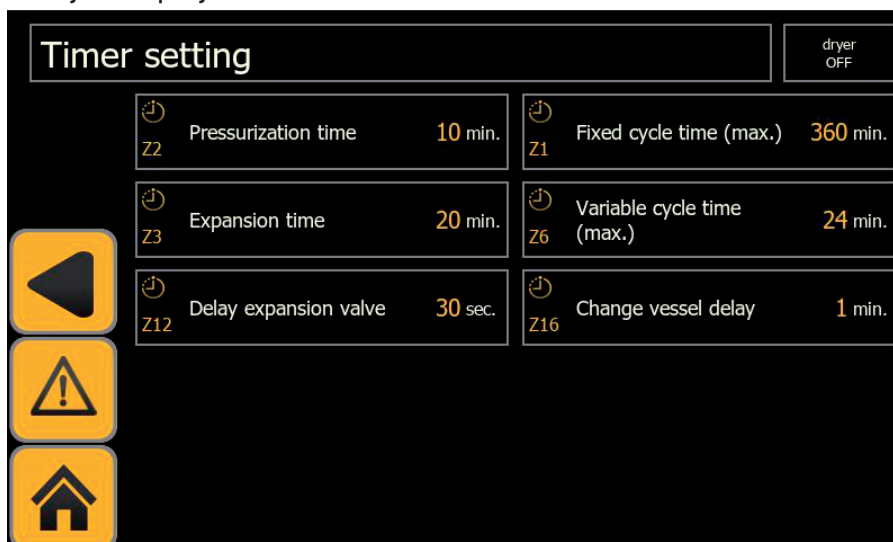


Displej: Nastavení časovače 1

Parametry jsou pouze ke čtení.

w Stiskněte

Zobrazí se následující displej:



Displej: Nastavení časovače 2

Zobrazí se nastavení časovačů všech cyklů a aktuální stav sušičky.

Parametry jsou pouze ke čtení.

w Stisknutím se vrátíte na předchozí displej.

w Stisknutím se vrátíte na úvodní obrazovku.

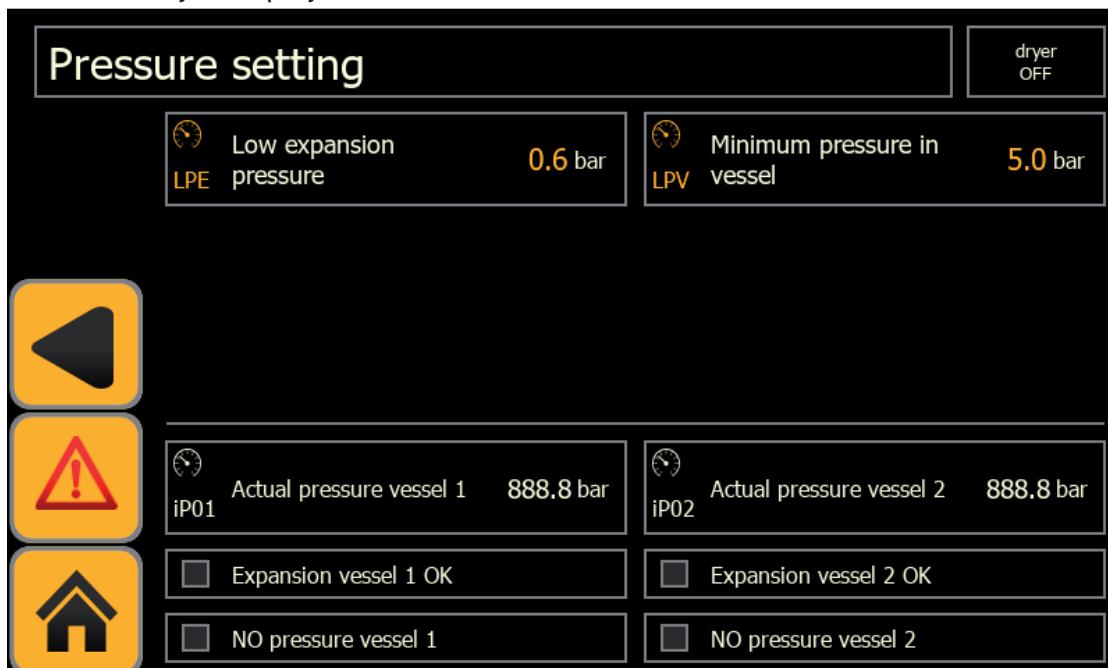
8.8.2 Nastavení tlaku

w Stiskněte



Pressures setting

Zobrazí se následující displej:



Displej: Nastavení tlaku

Zobrazí se nastavení všech tlaků a aktuální stav sušičky. Parametry jsou pouze ke čtení.

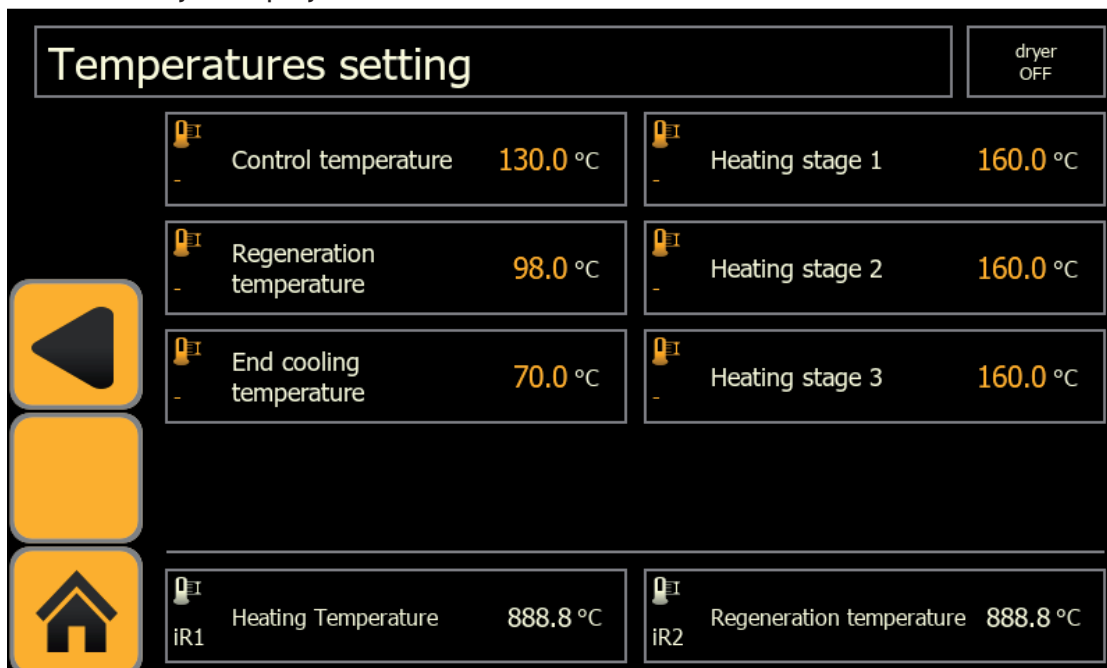
w Stisknutím  se vrátíte na předchozí displej.

w Stisknutím  se vrátíte na úvodní obrazovku.

8.8.3 Nastavení teplot

w Stiskněte  Temperatures setting

w Zobrazí se následující displej:




Displej: Nastavení teplot

Zobrazí se nastavení všech teplot a aktuální hodnoty čidel. Parametry jsou pouze ke čtení.

w Stisknutím  se vrátíte na předchozí displej.

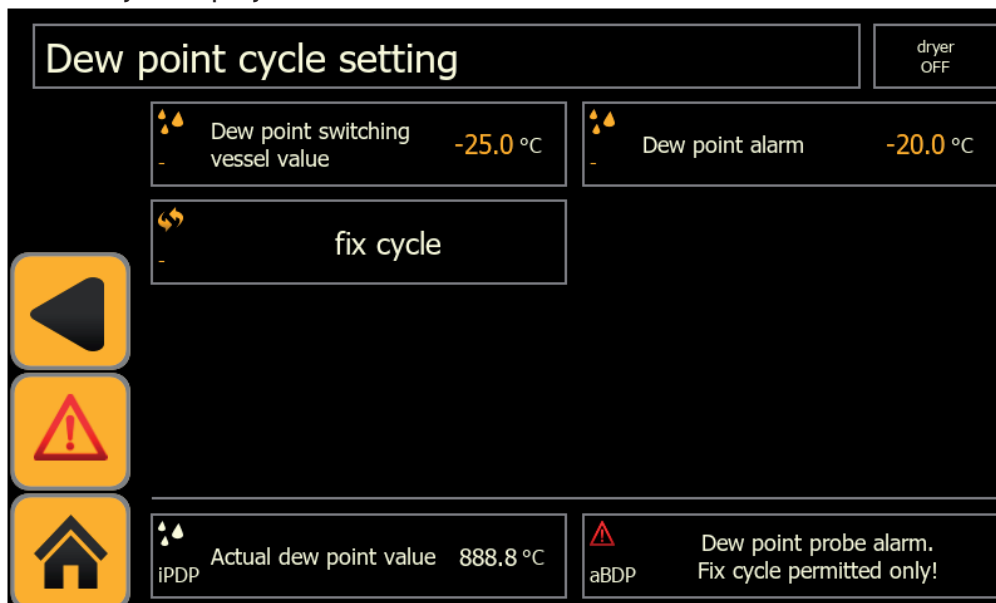
w Stisknutím  se vrátíte na úvodní obrazovku.

8.8.4 Nastavení cyklu rosného bodu

Stiskněte  Dew point cycle setting

w Stiskněte

Zobrazí se následující displej:

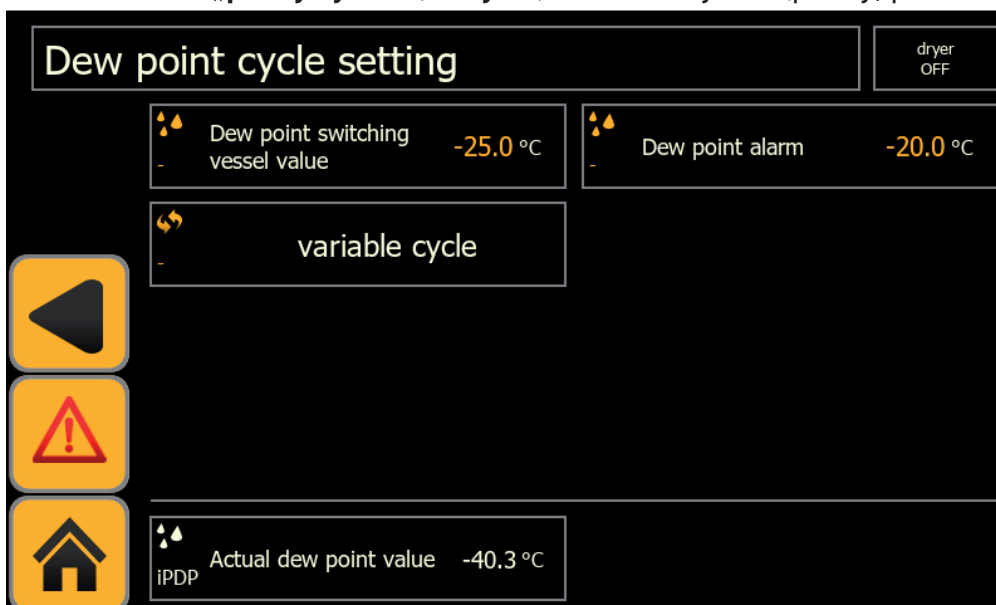


Displej: Nastavení cyklu rosného bodu

Zobrazí se nastavený rosný bod, typ cyklu, volitelná a aktuální hodnota rosného bodu.

Některé hodnoty lze změnit, jiné jsou pro servisního pracovníka.

w Stisknutím možnosti „**pevný cyklus (fix cycle)**“ změníte cyklus (pevný/proměnný).



w Po stisknutí parametru se zobrazí numerická klávesnice, aby bylo možné změnit hodnotu.

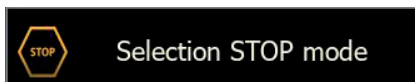
Potvrdíte klávesou Enter, aby se nová hodnota zobrazila na pravé straně parametru.

w Pokud je čidlo rosného bodu vadné, dá se používat pouze „pevný cyklus (fix cycle)“.

w Stisknutím  se vrátíte na předchozí displej.

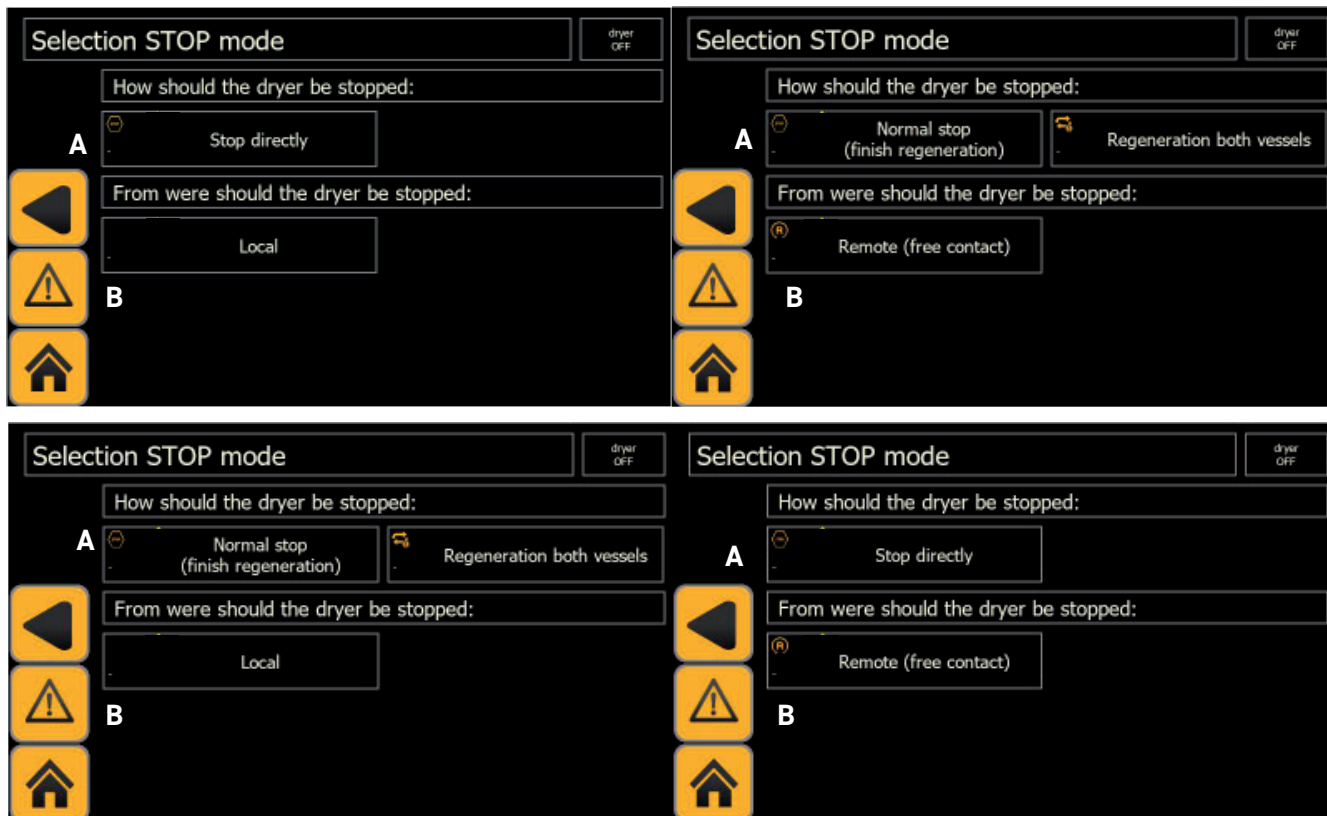
w Stisknutím  se vrátíte na úvodní obrazovku.

8.8.5 Výběr režimu zastavení



w Stiskněte

Je možné vybrat následující možnosti:



Displej: Výběr režimu zastavení

Poznámka:

Vždy byste měli dát přednost funkci „normální zastavení (normal stop)“, abyste zajistili dokončení aktuálního regeneračního cyklu před vypnutím sušičky.

Poznámka:

Regenerace nebude dokončena, pokud je sušička zastavena pomocí „přímého zastavení (direct stop)“ v jiné než pohotovostní fázi (např. ohřev nebo chlazení). V důsledku toho nemusí být při opětovném spuštění zpočátku dosaženo nastaveného tlakového rosného bodu. Při vypínání během fáze ohřevu může dojít ke spuštění bezpečnostního termostatu na ohříváči. Při opětovném spuštění pak sušička běží bez ohřevu a neregeneruje správně.

Sušičku můžete zastavit různými způsoby:

Stisknutím tlačítka „A“ nastavíte stav normální/přímý.

Stisknutím tlačítka „B“ nastavíte stav místní/vzdálený.

Místní vypnutí s normálním zastavením

(Vyberte „Normální zastavení (Normal stop)“ – „Místní (Local)“)

Sušička se vypíná přímo na displeji. Aktuální cyklus regenerace se před zastavením programu ukončí. Plně regenerovaná nádoba zůstává bez tlaku. Fáze tlakování nastává až po opětovném spuštění sušičky.

- Za těchto podmínek je k dispozici regenerační roztok v jedné nebo obou nádržích. („Regenera-

ce obou nádrží (Regeneration of both tanks)").

Místní vypnutí s okamžitým zastavením

(Vyberte „Zastavit přímo (Stop directly)“ – „Místní (Local)“)

Sušička se vypíná také na displeji. Program se okamžitě zastaví, aktuální cyklus není dokončen.

Vzdálené vypnutí s normálním zastavením

(Vyberte „Normální zastavení (Normal stop)“ – „Vzdálené (Remote)“)

Sušička se vypíná v ovládacím centru. Aktuální regenerační cyklus bude dokončen. Plně regenerovaná nádoba zůstává bez tlaku. Fáze tlakování nastává až po opětovném spuštění sušičky.

- Za těchto podmínek je k dispozici regenerační roztok v jedné nebo obou nádržích. („Regenerace obou nádrží (Regeneration of both tanks)").

Vzdálené vypnutí s přímým zastavením

(Vyberte „Zastavit přímo (Stop directly)“ – „Místní (Local)“)

Sušička se vypíná také v ovládacím centru. Program se okamžitě zastaví, aktuální cyklus není dokončen.

Zastavení sušičky

w Stiskněte možnost „**klepněte sem pro zastavení** (touch here to stop)“ v nabídce „start/stop“ nebo zobrazení diagramu.

Na hlavním displeji můžete vidět deaktivaci sušičky.

w Stisknutím  se vrátíte na předchozí displej.

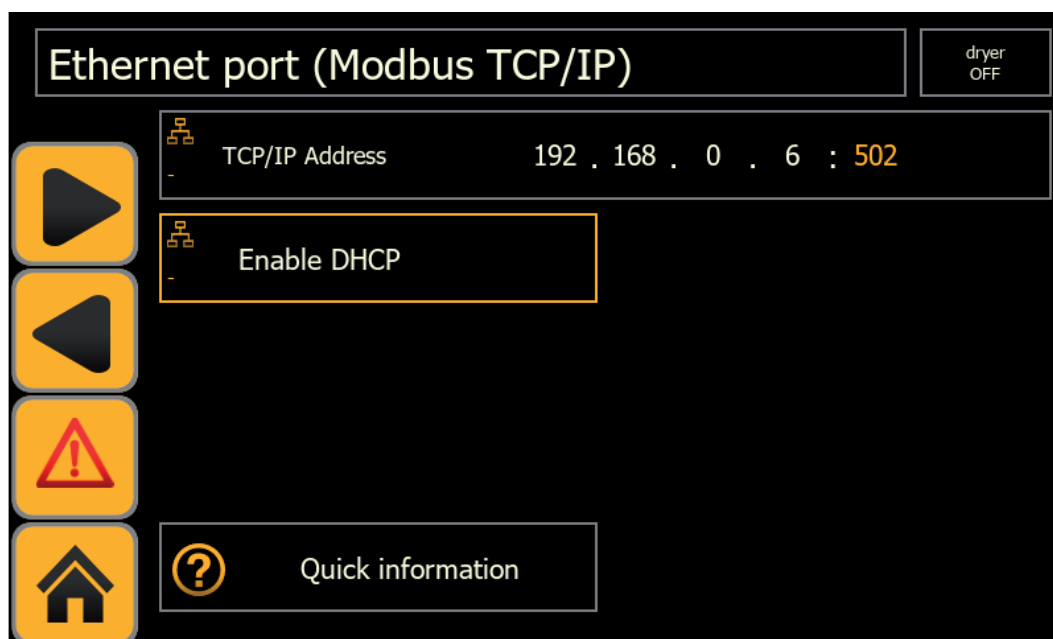
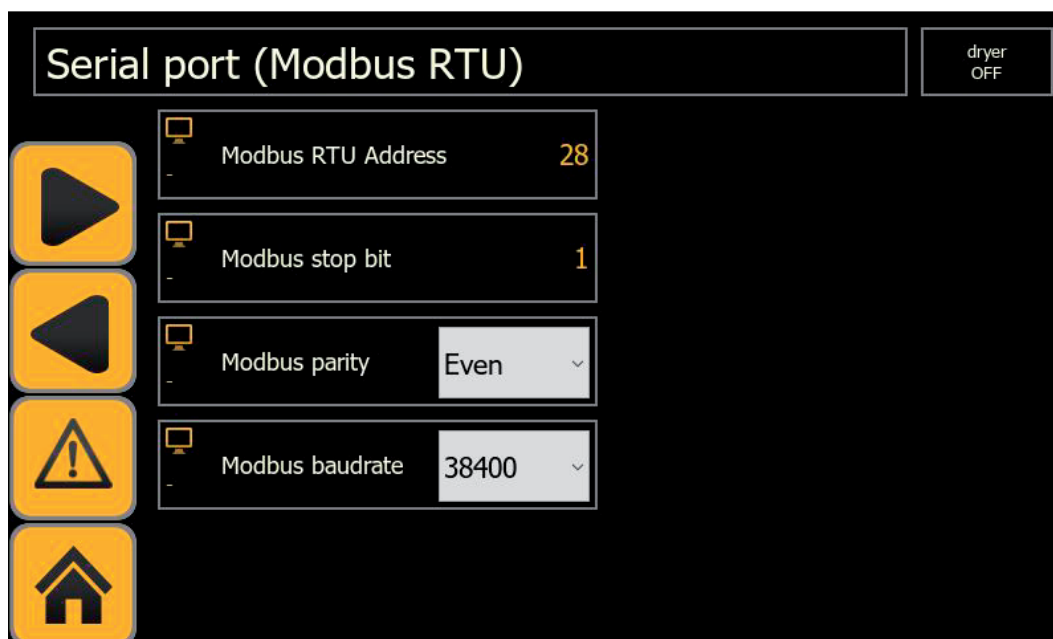
w Stisknutím  se vrátíte na úvodní obrazovku.

8.8.6 Nastavení komunikace

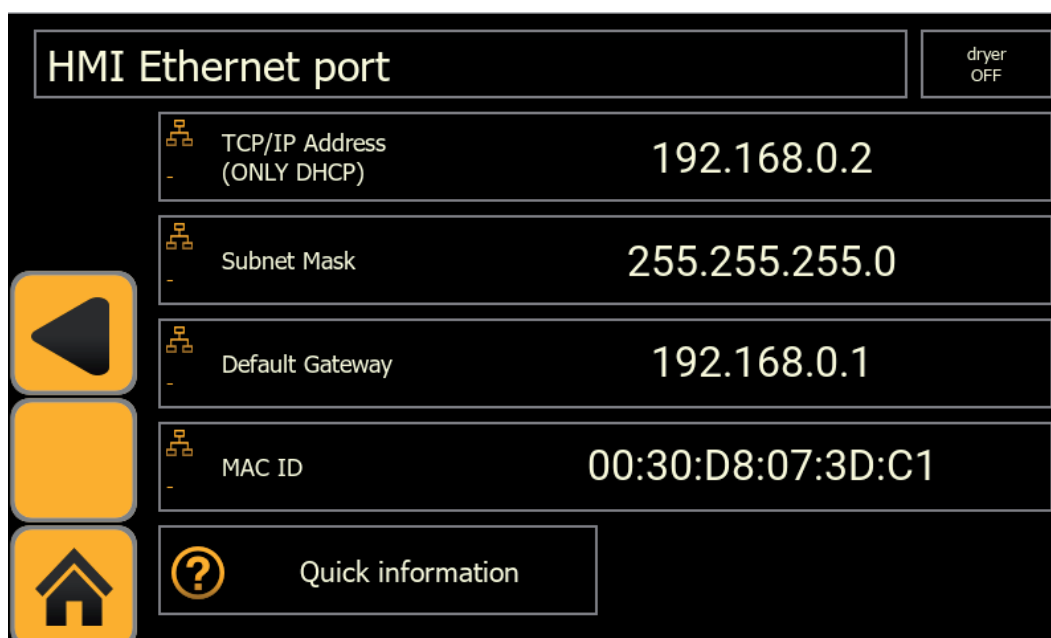
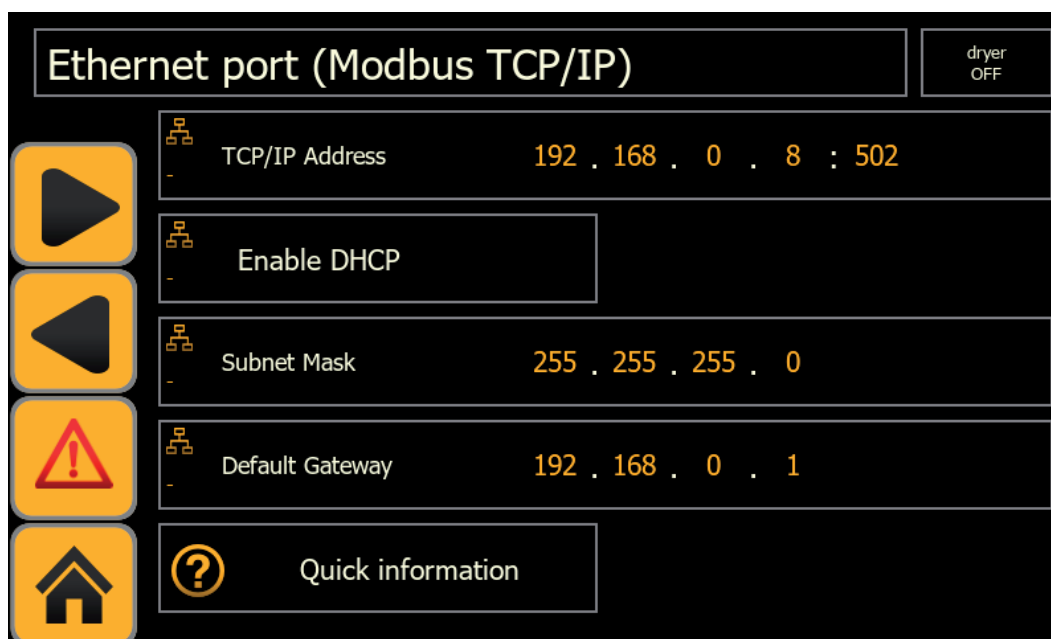
w Stiskněte





Zobrazí se konfigurace Modbus



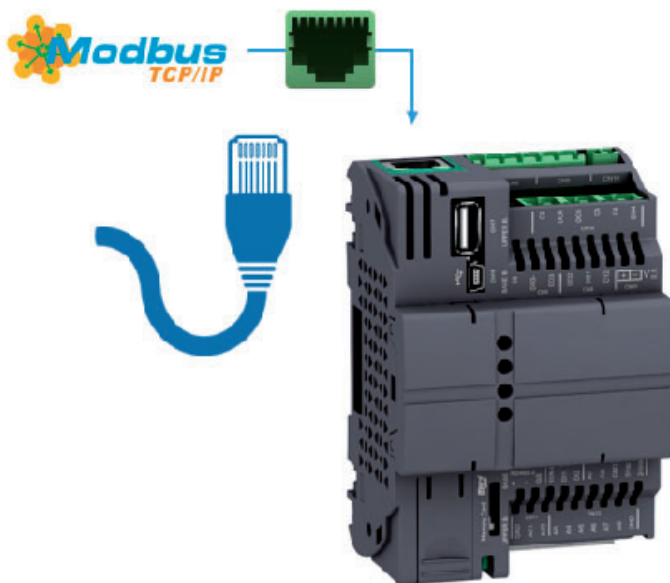
Displej: Nabídka Modbus



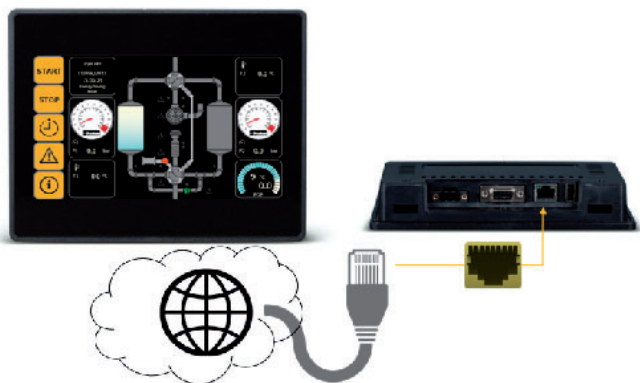
Displej: Nabídka Modbus

- w U možnosti Modbus (RTU) je možné vybrat a změnit všechny parametry.
- w U možnosti Modbus (TCP/IP) je možné změnit adresu, bránu a masku sítě.
- w Když vyberete „**Aktivovat DHCP** (Enable DHCP)“, adresa bude určena automaticky.
- w K aktivaci a deaktivaci možnosti „**Aktivovat DHCP** (Enable DHCP)“ je nutné sušičky vypnout a zapnout (hlavním vypínačem vstupu/výstupu).
- w Stisknutím  se vrátíte na předchozí displej.
- w Stisknutím  se vrátíte na úvodní obrazovku.

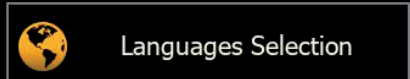
w Stisknutím  Quick information zobrazíte připojení TCP/IP

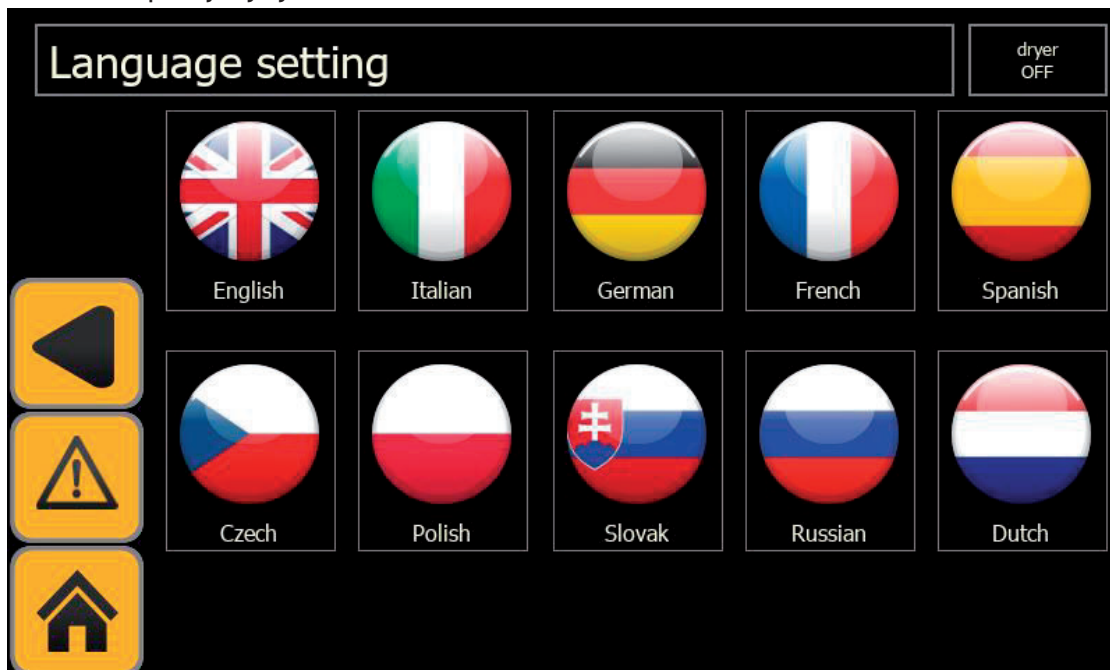


a cloudové připojení.




8.8.7 Nastavení jazyků

w Stiskněte  Languages Selection
Zobrazí se dostupné jazyky.



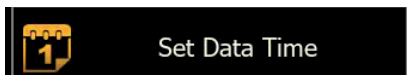
Displej: Výběr jazyka

w Stisknutím jazyka ho vyberete.

w Stisknutím  se vrátíte na předchozí displej.

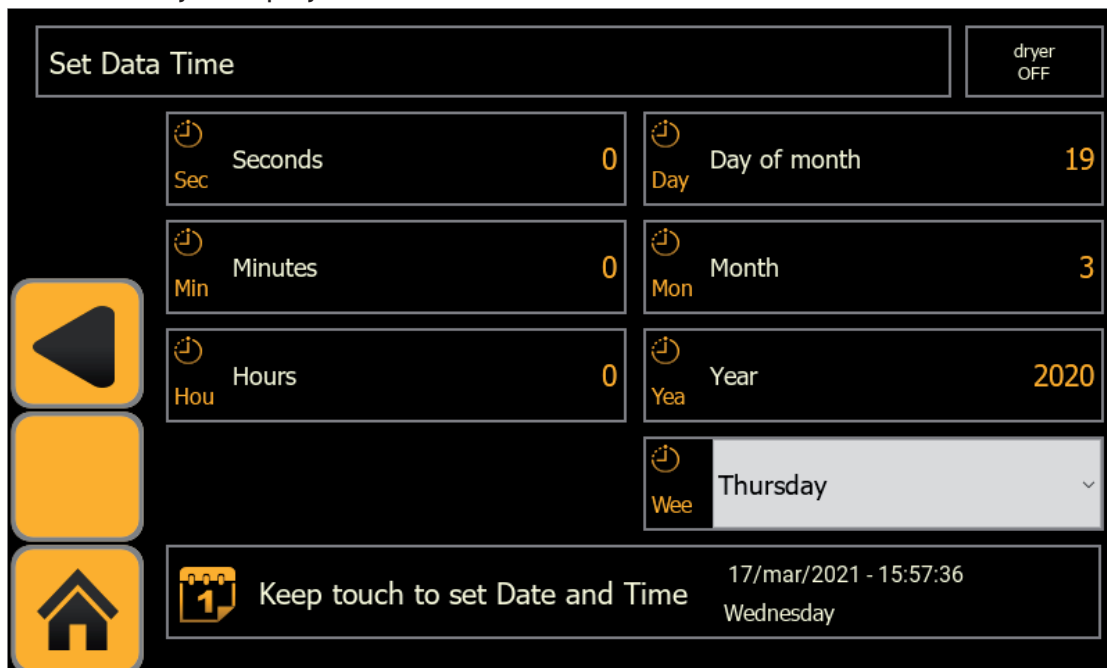
w Stisknutím  se vrátíte na úvodní obrazovku.

8.8.8 Nastavení data/času



w Stiskněte

Zobrazí se následující displej



Displej: Nastavení data a času

w Nastavte hodinu, minutu, sekundu, den, měsíc, rok.

w Stisknutím tlačítek je potvrdíte.

w Stisknutím  se vrátíte na předchozí displej.

w Stisknutím  se vrátíte na úvodní obrazovku.



A division of Parker Hannifin Corporation

Parker Hannifin Manufacturing S.r.l.

Sede Legale:

Via Sebastiano Caboto 1, Palazzina "A" 20094 Corsico (MI) Italy

Sede Operativa:

Gas Separation and Filtration Division EMEA - Strada Zona Industriale, 4

35020 S. Angelo di Piove (PD) Italy

tel +39 049 971 2111- fax +39 049 9701911

Web-site: www.parker.com